

東京病院ニュース

第27号 2010年1月1日発行



発行元 独立行政法人 国立病院機構 東京病院
〒204-8585 東京都清瀬市竹丘3-1-1
TEL 042 (491) 2111 FAX 042 (494) 2168
ダイレクト・イン・ダイヤル 042 (491) 4134
ホームページ <http://www.hosp.go.jp/tokyo/>

「平成22年年頭に当たって」

新年明けましておめでとうございます。

昨年はアメリカ大統領が核廃絶について真剣に取り組もうとするオバマ大統領にチェンジし、我が国では初めて国民が真剣に考えたうえでの歴史的な政権交代がなされた大きな変革の年でありました。その中で4月に東京病院も5年間の四元前院長から私への院長バトンタッチがありました。ところで私が院長就任時、東京病院は今後も高度専門医療施設と地域医療の担い手を車の両輪として持ち、そのための中・長期的目標として、呼吸器を中心とする高度専門医療の推進、地域医療の担い手としての総合病院化、臨床研究に関するシステムの構築、病院経営の改善、国立病院機構病院としての役割の実践、の5項目を挙げ、これらを東京病院ニュース、東京病院ホームページ等でお示し致しました。このうち呼吸器を中心と高度専門医療施設に関しては、現在北多摩北部2次医療圏における呼吸器緊急患者の受入や呼吸器医減少に対する診療支援で成果を挙げつつあります。地域医療貢献としての総合病院化は、必要な診療科における医師の確保がなかなか困難ですが、非常勤医師の勤務条件面等での改善を行っています。また当院連携施設および連携医は北多摩北部二次医療圏のみならず区部、埼玉県も含めて81施設121人に増加しております。さらに地域救急医療への貢献に向けて準備も開始しました。臨床研究に関するシステムはかなり明瞭になりつつあります。機構病院としての役割については、結核に関する政策医療において東日本最大の結核医療施設として貢献する事は当然として、機構霞ヶ浦医療センターへの診療支援で半年間呼吸器内科医が派遣されています。そして経営面では平成21年度の大目標医業収支率100%達成を挙げ、もう少しの努力で、と期待されます。さらに昨秋初めて職員の意識調査をさせてもらいました。その結果として当院を家族や友人に勧めたいとは思わない職員が少なくないことが判り、管理職に対しても厳しい意見がありましたが、これらの結果を今後の病院運営に大いに生かしたいと思えます。

いっぽうクリニカルパス大会、各病棟紹介展示作成、クリスマスコンサートなど職員の中に病院全体で取り組もうと云う意欲が見えて来ました。

さて平成22年年頭に当たって今年東京病院が取り組

国立病院機構東京病院院長 中島 由槻
むべき重要課題を示します。先に挙げた目標は今年も継続されます。呼吸器疾患センターについては昨年度の地域医療機関への実績を基に今年中に立ち上がる予定です。

また今年には救急告示病院になり、当院の可能な範囲で地域救急に貢献する予定です。そして医師不足の解消を図ると共に、現診療科のうち消化器内科、循環器内科、整形外科の医師補充に引き続き努力し、懸案の糖尿病科を立ち上げたいと思っています。臨床研究部に関しては当院の研究成果がより明確になるようにシステムを変える予定です。国立病院機構施設としてのあり方はさらに検討されます。経営的には経常収支100%を目指したいと思えます。さらに今年最大の事業として電子カルテを導入します。以上、東京病院の今年の目標と課題を述べましたが、社会背景として新政権による国立病院機構の位置づけがまだ不明瞭であり、それによっては東京病院も大きな変動を迫られるかもしれません。しかしそれらがどうなろうと私たちは、患者を快く受入れ、患者のことを優先し、自らや自らの家族、友人達に職員自身が胸を張って勧められるような病院を目指して活動するのみです。今年もご指導、ご助力をよろしくお願い申し上げます。



撮影：四元秀毅名誉院長

市民公開講座のご案内

「新型インフルエンザ—現状と対策—」

日時：平成22年2月27日（土）

13時30分～15時30分

場所：東京病院 大会議室（外来棟2階）

プログラム

13時30分～14時30分

呼吸器に関係した健康相談及び禁煙相談

14時30分～15時30分

新型インフルエンザ—現状と対策—

講師：外来診療部長 永井 英明

問い合わせ先：独立行政法人国立病院機構 東京病院

電話：042-491-2111

担当：薬剤科 蟻川

市民公開講座のお知らせ

東京病院では、地域の皆様を対象にした市民公開講座を開催いたします。

第1回目は、「新型インフルエンザ—現状と対策—」と題して、外来診療部長の永井医師による講演と「呼吸器に関係した健康相談及び禁煙相談」を予定しております。

地域の皆様、また職員の皆様、是非ご参集下さい。

日時：平成22年2月27日（土）

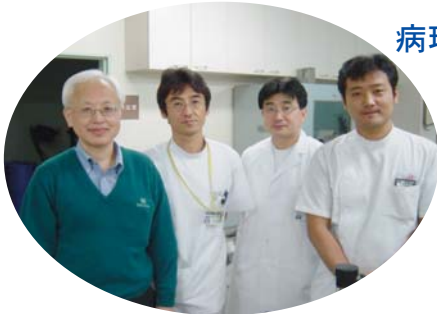
13時30分～15時30分

場所：東京病院 大会議室（外来棟2階）

臨床検査科

臨床検査科は病理医1名、臨床検査技師17名で構成され、「医療を受ける人の立場に立って、安全で質の高い医療の提供」を理念に業務を行っています。

外来棟1階に生理機能検査室（心電図・呼吸機能・脳波・超音波検査など）、2階には検体検査（生化学・免疫・血液・尿一般・遺伝子・微生物・病理）および輸血管理の検査室があり、迅速かつ正確な検査を常に心がけています。



病理検査室



微生物検査室

生理機能検査室
& 受付



検体検査室





PT13名

ST4名

OT7名

リハビリには3部門あります。PT理学療法、OT作業療法、ST言語聴覚療法です。それぞれの特徴を生かし、みんなで協力しながら、患者様が一日も早く良くなるように頑張っています。

放 射 線

放射線科は画像診断部門と放射線治療部門に分かれます。

画像診断部門のうち一般撮影・CT・核医学・血管撮影では放射線を使用しますが、MRIでは磁気を使用し、それぞれ診断画像を取得します。平成20年度11月には新しいMRI装置1.5テスラ(磁気強度の単位)になりました。

放射線治療部門では高エネルギーのX線を腫瘍に照射し、根治または疼痛緩和を行います。患者様一人一人に合った高精度な治療計画(シミュレーション)を立てます。現在は放射線技師12名、受付1名、医師2名の計15名のスタッフがいます。



笑顔の絶えない楽しい
放射線科です！
わからないことがあれば
気軽に声をかけてください
♪

年男年女

新年を迎えて



歯科医師 服部史子

新年明けましておめでとうございます。

当科は、歯科医2名（内1名は非常勤）歯科衛生士1名のとても小さな科で、主として入院患者さんを対象に歯科治療や口腔ケアを行っております。

ご自身の病気や障害と日々闘っている患者さんやご家族にとって、歯科の診療を受けることがストレスとならないよう、「明るく」「和やかな」歯科を心がけていきたいと思っております。

本年もどうぞよろしくお願ひいたします。

「新年を迎えて」



リハビリテーション科 濱田康平

みなさま、明けましておめでとうございます。

この原稿を頼まれて初めて、今年には年男であることを自覚しました。一度きりの人生ですが、時間はあっという間に過ぎていく気がします。

一日一日を大切に、自分なりの人生を十分に楽しみたいと思っています。そして、24歳のとき（気持ちは今も24歳です！）のようなフレッシュな感覚を忘れず、微力にもならないかもしれませんが、患者様が抱える問題の解決に向けて今年も努力していく所存です。

本年もどうぞよろしくお願ひいたします。

「新年を迎えて」



大川 達朗

早いもので、東京病院に着任してから2年半、3回目の年男を迎えることとなりました。

私が担当している契約事務は、近年国や独法の契約状況が厳しい視線に晒されていることから制約が年々

厳しくなり、当院の経営状況もあいまって思うように身動きが取れず、プライベートなど無いに等しい多忙な毎日が続いている状況です。

今年もこの流れは変わりませんが、東京病院をより良くするため努力していきたいと思っておりますので、よろしくお願ひ致します。

新年を迎えて



3東病棟 看護師長 水田友子

新年明けましておめでとうございます。

東京病院に来てから4度目の新年を迎えることが出来、病院内で迷子になることも無くなりました。1年が経つのは早く、年齢と共に加速している様に感じるこの頃。今年には年

女と言う節目の年。時にはトラのように獲物を狙い（目標に向かいまっしぐら）、時には猫のように日向でゴロゴロ（リラックスタイム）し、バランス良く1日1日を大切に過ごして行きたいと考えています。患者様もスタッフも笑顔でいられる1年に出来るよう努めてまいりたいと思っておりますので、みな様よろしくお願ひ致します。

新年を迎えて



3西病棟 看護師 押川桃依

明けましておめでとうございます。

今年で2回目の年女となり、看護師になって2年が過ぎました。いつの間にか後輩も出来、もう3年目になるうとしています。2年経った今でも、仕事の出来はまだ未熟な部分が多

く、学ばなければいけないことが山ほどあります。3年目になるということでプリセプターなどの大切な役割を担う事も考えられます。どうやら今年も去年以上に学ぶ事の多い年になりそうです。それでも干支の寅の様に果敢に前へ進んで行きたいと思っております。

新年を迎えて



2病棟 看護師 徳山生一

新年明けましておめでとうございます。

今年で3回目の年男となりました。右も左もわからない1年目から少しずつ病棟の先輩・患者様に支えられながら、入職して今年で3年目を迎えることができました。

今年には1・2年で経験したこと、学んだことをもう一度整理して、患者様の視点に立ったぬくもりのある看護を実践していきたいと思っております。

病棟紹介PRポスター作成に取り組んで



授賞式

ポスター作りのきっかけ

楽しく仕事をして働きがいのある職場にするための取り組み、それがフィッシュ (FISH) です。

FISHの原則は「楽しむ」「注意を向ける」「喜ばせる」「態度を選ぶ」の4つです。それを踏まえ、副看護師長会で企画したのが、病棟紹介ポスターの作成です。各病棟でアピールポイントを話し合い、病棟の特徴を紹介することにしました。ポスター作成にあたり、各部署で病棟の「いいところ」を話し合うことができ、チームの絆も深まり、職場活性化の礎となりました。

ポスター掲示の際には患者様より好評を頂くことができました。

副看護師長 増谷 まり 前田 沙織

投票結果発表 1月4日



最優秀賞…手術室

優秀賞…… 5 東病棟 5 西病棟 6 東病棟

最優秀賞 手術室インタビュー



作成時に苦労した点は、体を使った人文字。ユーモアたっぷりのイラストを添えてとても個性的な仕上がりにになりました。苦労したのも人文字ですが、楽しかったのも人文字です。初めは乗り気じゃなかった先生方も協力してくれました。ポスター作成を終えて、変わったことは、まさしくテーマそのものの「団結」「わきあいあい」です。パワーアップしました。投票ありがとうございました。



最優秀賞 「わきあいあい」 手術室のみなさん



ポスター掲示の様子

副看護師長会「職場改善」グループが病棟紹介PRポスター掲示に取り組んだ結果、様々な効果があった。

- ①職場環境を見つめ直す機会
- ②他部門へのPR
- ③写真入りスタッフ紹介(医師・コメディカル)で名前と顔の一致
- ④患者様から投票151票
- ⑤看護学生から先輩が写っていると親近感を持ってもらえた 等である。

今後は、他部門からも参加いただき患者・家族の皆様へ病院職員の強みをPRすることが課題である。

患者様、ご家族、職員の皆様には多数の投票を頂き感謝申し上げます。

副看護部長 館林 芳子



クリスマスコンサート

2009年12月21日（月）当院外来ホールにてクリスマスコンサートが開催され、入院・外来の患者様、ご家族の方、地域の方など多くの方々に参加していただきました。例年は看護研究会が主催して行われていましたが、今年は東京病院行事として全職員の協力の下、「季節行事を通じ、入院・外来の患者様、ご家族の方、地域の方などが病院職員・ボランティアの方々と音楽を通じて交流やふれあいを深める機会を得る」ために、開催に向けた準備を進めてきました。当日は、矢倉病棟診療部長のピアノと多田さん御一行によるバイオリン・ピアノ・ソロ演奏に加え、職員の有志と目白大学

クリスマスコンサート実行委員長 中澤 一馬の看護学生さんによるクリスマスソングの合唱も行いました。参加していただいた患者様やご家族の方々も一緒に歌っていただきとても和やかな雰囲気の中、ちょっとしたクリスマス気分を味わえたのではないかと思います。参加者の多くから好評のご意見をいただき、職員一同感謝しています。今後も皆様に楽しんでいただけるようなクリスマスコンサートを企画したいと思います。

最後にクリスマスコンサートに参加された皆様、また開催・運営にあたりご協力をいただいた皆様に心から厚くお礼申し上げます。



独立行政法人国立病院機構 東京病院

外来診療担当医師表

(平成22年1月1日現在)

診療科名		月		火		水		木		金		
		担当医名	担当医名	担当医名	担当医名	担当医名	担当医名	担当医名	担当医名			
呼吸器科	新患・再来	午前	当番医	午前	当番医	午前	当番医	午前	当番医	午前	当番医	
	再来		松井(弘)		☆赤川		永井		豊田		田村	
			益田		有賀	午前	長山		鈴木(純子)	午前	松井(弘)	
		午前	鈴木(純子)	午前	大島		松井(芳)		有賀		寺本	
			加志崎		川島				午前	川島		
			鈴木(純一)		伊藤(三)					山根		
				午後	赤川				☆田村			
									☆益田			
	喘息			午後	当番医						午前	☆大島
	間質性肺炎					午前	赤川					
	非結核性抗酸菌症					午前	倉島					
	いびき・COPD	午前	当番医	午前	当番医	午前	松井(弘)	午前	当番医	午前	当番医	
アスベスト					午前	臼井						
セカンドオピニオン(肺がん)							午後	☆田村				
感染症							午後	永井				
								益田				
禁煙						午前	臼井	午前	☆寺本			
消化器科	新患・再来	午前	当番医	午前	当番医	午前	当番医			午前	当番医	
	再来	午前	上司	午前	田中	午前	矢倉	午前	☆上司 ※1	午前	矢倉	
	糖尿病 ※再来のみ							午後	☆時田	午後	田中	
循環器科	新患・再来	午前	茅野	午前	瀬川	午前	松永	午前	瀬川	午前	茅野	
	再来	午前	☆松永					午前	☆茅野	午前	☆井上(美)	
	狭心症									午後	☆松永	
神経内科	新患・再来	午前	城山	午前	栗崎	午前	栗崎	午前	栗崎	午前	石津	
	ものわすれ					午後	☆栗崎					
	高次脳機能障害							午後	☆栗崎			
呼吸器外科	新患・再来	午前	竹内	午前	佐野 ※2 日下部 ※3			午前	中島	午前	竹内	
	再来			午前	☆竹内					午前	桑野	
消化器外科	新患・再来	午前	当番医 細井	午前	後藤 趙	午前	当番医 趙	午前	当番医 中田	午前	後藤 元吉	
				午後	後藤							
リハビリテーション科	新患	午前	濱田	午前	伊藤(郁)/濱田	午前	伊藤(郁)			午前	新藤	
	再来	午前	伊藤(郁)	午前	新藤	午前	佐藤			午前	濱田	
	地域リハビリ相談							午前	☆新藤			
眼科	新患・再来	午前	山田 中山	午前	山田 中山	午前	山田 中山	午前	山田 中山	午前	中山	
整形外科	新患・再来	午前	堀	午前	堀 ※4	午前	堀	午前	古宮	午前	堀	
アレルギー科	新患・再来	午前	庄司			午前	庄司	午前	庄司	午前	☆大島	
放射線科	新患・再来									午前	三上	
泌尿器科	新患・再来	午前	浅野					午後	朝隈 ※5	午後	實重 ※5	
緩和ケア科	新患							午前	三上	午前	永井	
総合内科	新患	午前	茅野	午前	鈴木(純一)	午前	瀬尾	午前	瀬川	午前	朝川	

【凡例】 ☆：予約患者さまのみの診療です ※1：第2・4木曜日のみの診療です ※2：第1・3・5火曜日のみの診療です ※3：第2・4火曜日のみの診療です ※4：手術日のため、受付は8時30分～10時00分までとなります ※5：受付は12時30分～14時30分までとなります

受付時間 8:30~11:00 診療時間 8:30~17:15
 午後の専門外来は、12:30より受付
 休診日 土・日・祝祭日および年末年始(12月29日から1月3日)

代表電話番号 042-491-2111
 内線番号がおわかりの方は042-491-4134
 (ダイレクト・イン・ダイヤル)をご利用下さい

専門外来案内

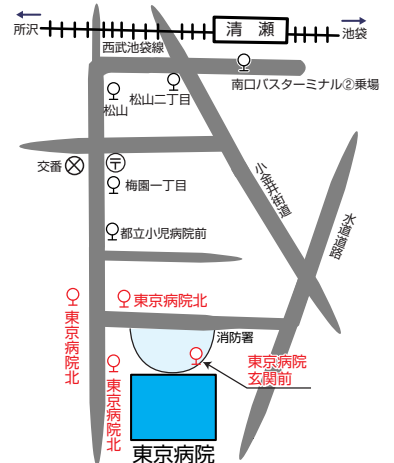
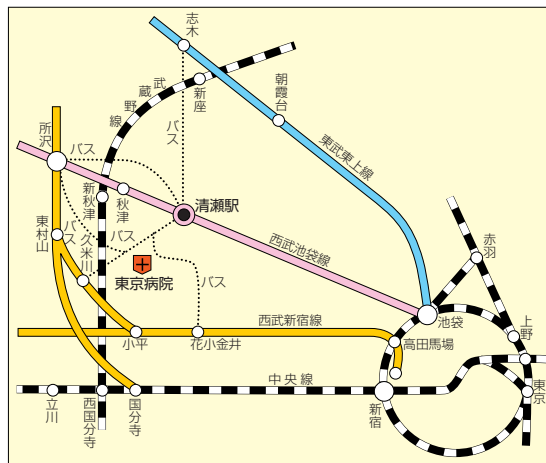
専門外来名	臓	診察日	このようなことでお悩みの方は、ご相談ください
肝	臓	月～金	体がだるい、黄疸や食欲の低下、健診で肝障害のある方、平成4年以前に輸血を受けた方。
呼吸器関係外来	喘息	火(午後)	「喘鳴」「発作性の咳」が主な症状です。特に夜間から明け方の咳き込みは要注意です。
	禁煙(予約制)	水(午前) 木(午後)	タバコがどうしてもやめられない方。 (当院の禁煙外来は、平成20年1月より保険が適用となりました。)
	肺がんセカンドオピニオン(予約制)	木(午後)	肺がん治療についてのセカンドオピニオンを希望される方。[30分:5,250円]
	間質性肺炎	水(午前)	この病気は「息切れ」と「から咳」がよくある症状です。治療が難しく、膠原病に合併する場合があります。
	非結核性抗酸菌症	水(午前)	咳や痰が出て、血痰があるなど一見結核にみえますが違います。結核とそっくりの症状がこの疾病です。他人への感染はありません。
	気胸	火	突然の胸痛、息苦しさを感じます。
	いびきCOPD(睡眠時無呼吸症候群の検査) アスベスト(予約制)	月～金 水(午前)	ご家族などから「いびきが大きい、長く続く」あるいは「ねている時に息が止まる」などと言われた方。COPDを疑われたり、COPD呼吸リハビリを御希望の方。 アスベスト(石綿)を扱うお仕事をされた方。 アスベスト吸入による肺の病気について御心配な方(予約制です)
手掌多汗症	金	今増加している疾病です。手のひら、腋、顔面の発汗が多い症状です。(汗で手が滑る、握手もできないこともあります。)	
ものわすれ外来	水(午後)	最近ものわすれのひどい方、アルツハイマー病などが心配な方。(あらかじめ神経内科を受診して下さい。)	
高次脳機能外来	木(午後)	失語・失行や健忘などの診断、リハビリテーションへの紹介など(要神経内科外来受診。)	
糖尿病	木(午後)	のどがかわきやすい、体重が減ってきた。(無症状が多いので、健康診断で異常を指摘される場合が多い。)	
緩和ケア	木・金(午前)	苦痛の緩和を必要とする悪性腫瘍やエイズによる痛み等いろいろな症状でつらい思いをされている方。	

医療連携室よりお知らせ 患者様をご紹介いただく場合(医療機関)

外来診療の予約 : 診療依頼書をFAX送信して下さい FAX 042-491-2125 (8:30~15:30)
CT・MRI検査の申し込み : 医療連携室へお電話下さい TEL 042-491-2934 (8:30~17:15)

診療内容 病床数560床

- 呼吸器科
- 消化器科
- 循環器科
- リハビリテーション科
- 呼吸器外科
- 消化器外科
- 神経内科
- 内科
- 外科
- 眼科
- 放射線科
- 麻酔科
- 整形外科
- 緩和ケア科
- ICU(集中治療室)
- アレルギー科
- 泌尿器科



交通

- 西武池袋線 清瀬駅南口よりタクシー5分、または南口バス2番乗り場より久米川駅行・所沢駅東口行は東京病院北下車、下里団地行・滝山営業所行・花小金井駅行は東京病院玄関前下車。(早朝夜間など東京病院玄関前を経由しない場合があります。)
- JR武蔵野線 新秋津駅よりタクシー10分、または西武池袋線に乗り換え。
- 西武新宿線 久米川駅南口バス3番乗り場より清瀬駅南口行で東京病院北下車。または花小金井駅北口より清瀬駅南口行きで東京病院玄関前下車。(早朝夜間など東京病院玄関前を経由しない場合があります。)
- JR中央線 武蔵小金井駅より清瀬駅南口行のバス路線があります。
- 東武東上線 志木駅南口より清瀬駅北口行のバス路線があります。
- お車で越越しの際は正面よりお入り下さい。(駐車場265台)
30分以内 無料
31分～4時間 100円
以後1時間毎 100円
(20時15分～7時 1時間毎300円)